

Thermostat mit LCD-Display. Manuelle Steuerung oder energiesparende Steuerung wählbar. Er eignet sich zur Steuerung von Elektroheizgeräten für Elektroheizungen oder zur Steuerung von Elektroantriebsventilen für die Wasserheizung.

Modell	Strom	Temperaturregelungsmethode
LS7.713	3A	Einzeltemperaturregelung
LS7.723	3A	Einzeltemperaturregelung, Passive Verknüpfung
LS7.716	16A	Doppelte Temperaturregelung, Temperaturregelung und Temperaturbegrenzung

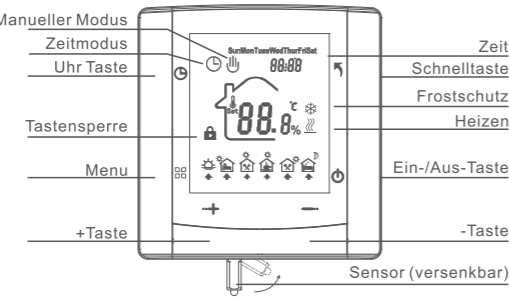
Eigenschaften

- > Einfache und schnelle Installation
- > Großbild-LCD-Display
- > Teleskopischer Temperatursensor, präzise Temperaturregelung
- > Design mit geringem Stromverbrauch
- > Eine Woche programmierbar
- > Schnelleinstellung der Temperatur
- > Ventil mit Entkalkungsfunktion (Wasserheizung)

Technische Daten

Stromspannung: AC220V 50Hz
Nennleistung: <1 W
Verbindungsklemme: Eine einzelne Klemme kann höchstens an 2 * 1,5mm² oder 1 * 2,5 mm² Kabel angeschlossen werden
Temperaturregelbereich: 5~90°C
Grenztemperaturbereich:16~60 °C
Arbeitsumgebung : -10~55 °C
Schutzklasse: Ip20

Anzeige und Einstellungen



1. Ein-/Aus
Taste drücken, um ein oder auszuschalten.
2. Temperatureinstellung
Drücken Sie die Taste + ,um den Einstellwert zu erhöhen und die Taste -, um den Einstellwert zu verringern.
- 3.Modus-Einstellfunktion
Drücken Sie die Taste kurz, um zwischen Zeitraum und manuellem Modus umzuschalten.
- 4.Schnelleinstellung
Die Taste kurz drücken, um die Temperatur schnell einzustellen. Wechseln Sie in den temporären Modus, wenn es im Zeitraum Modus ist.
5. Zeitprogrammierung
Drücken Sie die Taste länger als 5S, um in die Zeitprogrammierung zu gelangen.
6. Zeiteinstellung
Drücken Sie die Taste lange, um die Uhrzeit und Tage einzustellen.
7. Tastesperre
Zum Sperren die Taste + und - 5S gedrückt halten, genauso kann es entsperrt werden.

Erweiterte Einstellungen

Diese Einstellungen sind ausschließlich für Fachpersonal vorgesehen. Sie werden in der Regel bei der Erstinstallation vorgenommen.

Halten Sie im ausgeschalteten Zustand die Tasten gedrückt.Drücken Sie anschließend die Ein-/Aus-Taste ,um die erweiterten Einstellungen aufzurufen. Mit der Taste wechseln Sie zwischen den Menüs. Zum Verlassen der erweiterten Einstellungen drücken Sie die Ein-/Aus-Taste ,um in den aktuellen Betriebsmodus zurückzukehren.

Anzeige	Funktion	Einstellung + oder -
	Temperaturkorrektur	Temperaturanpassung
	Passive Kopplung mit dem Hauptausgang (normal / invertiert)	00: Synchron mit dem Hauptausgang 01: Hilfsausgang invertiert 02: Haupt- und Hilfsausgang invertiert
	Auswahl des Sensormodus	IN: Intern; OUT: Extern; ALL: Interne Regelung mit externer Begrenzung

Anzeige	Funktion	Einstellung + oder -
	Zeitverzögerung der passiven Kopplung	Zeitkorrekturbereich: 0-5 Minuten
	Externe Temperaturbegrenzung	16-60°C
	Schalthysterese	0,5-10°C
	Frostschutz im ausgeschalteten Zustand	Einstellbereich nach Aktivierung: 5-10°C
	Maximale Solltemperatur	Einstellbereich: 5-90°C
	Auswahl der Ruhetage / Deaktivierung des Wochenprogramms	Einzelruhetag, Doppelruhetag, keine Ruhetage sowie Deaktivierung des Wochenprogramms
	Schnellwahl-Solltemperatur	min. 5 °C / max. Solltemperatur
	Auswahl des Ein-/ Aus-Zustands	ON: Eingeschaltet nach dem Einschalten der Stromversorgung OFF: Ausgeschaltet nach dem Einschalten der Stromversorgung (Standard)
	Werkseinstellung zurücksetzen	Taste „+ “ gedrückt halten



Die Zeichen mit * sind erweiterte Einstellungen von LS7.716

Beschreibung des Arbeitsmodus

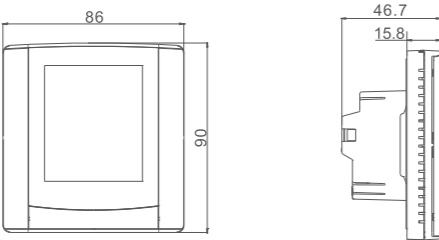
Manueller Modus
Gemäß der aktuellen manuellen Temperatureinstellung ist die Programmierung der Zeitsteuerung vollständig abgeschaltet.
 Zeitraummodus
Ein Wochenzyklus, am Tag können 6 Zeiträume und die entsprechende Solltemperatur eingestellt werden. Zeiträume, Temperatur und Ruhetage können nach den individuellen Anforderungen des Benutzers programmiert werden.
 Temporärer Modus
die aktuelle Zeitbereichssteuering vorübergehend verlassen und in den manuellen Steuerungsstatus gewechselt. Wenn der nächste Zeitraum kommt, kehrt sie automatisch in den Zeitraum-Steuerungsmodus zurück.
Sensorfehler
Wenn ER0 angezeigt wird, handelt es sich um einen Fehler des internen Sensors, bei Anzeige von ER1 handelt es sich um einen Fehler des externen Sensors.

Zeitprogrammierung

Halten Sie die Taste  länger als 5 Sekunden gedrückt, um in der Wochenprogrammierung zu gelangen.

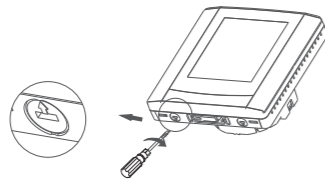
Option	Ändern	Symbol des Zeitraums	Standardzeit	Ändern	Standard-temperatur	Zeitraum
 	Tag 1-5	1	06:00	Mit der Taste + -die Zeit des Zeitraums ändern	20°C	Mit der Taste + - die eingestellte Temperatur ändern
		2	08:00		15°C	
		3	11:30		15°C	
		4	12:30		15°C	
		5	17:00		22°C	
		6	22:00		15°C	
	Tag 6-7	1	08:00		22°C	
		2	22:00		15°C	

Maße(Einheit:mm)

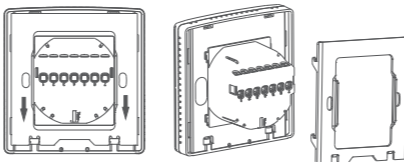


Installationsdiagramm

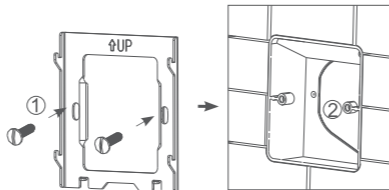
1. Verwenden Sie einen Schlitzschraubenzieher und drehen Sie die Schraube im Uhrzeigersinn wie in der Abbildung gezeigte Position.



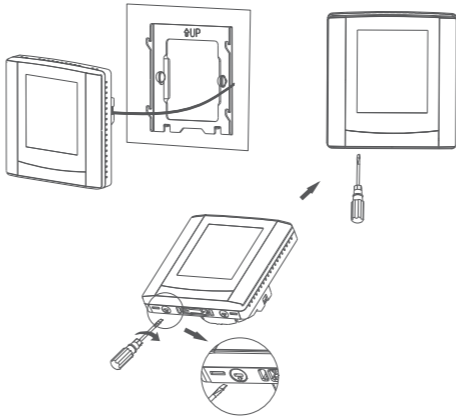
2 .Schieben Sie den Metallhalter auf der Rückseite des Thermostats vorsichtig nach unten, um sie abzumachen.



3. Befestigen Sie den Metallhalter mit Schraube an der Dose und verbinden Sie das Kabel nach Schaltplan.



4. Setzen Sie den Thermostat von oben nach unten in den Metallhalter ein und drehen Sie die Schraube mit Schlitzschraubenzieher dann um 180°, um die Installation abzuschließen.



Achtung:
Dieser Thermostat kann den Volllastbetrieb in einer Höhe unter 2500 Metern aufrechterhalten. Die Nennleistung der externen Last sollte 80 % der Nennleistung dieses Produkts betragen, wenn es in einer Höhe von mehr als 2500 Metern und weniger als 4200 Metern verwendet wird.

Vorsichtsmaßnahmen bei der Installation

- > Der Installationsvorgang muss nach dem Ausschalten von Strom durchgeführt werden.
- > Bitte gemäß Schaltplan richtig anschließen
- > Die Installationshöhe sollte 1,4m betragen oder gleich wie andere Schalter.
- > Installieren Sie den Thermostat nicht an einem unbelüfteten Ort, z. B. in einer Ecke, hinter einer Tür usw.
- > Installieren Sie den Thermostat nicht an einem Ort, wo Luftstrom ist, oder in der Nähe einer Kälte- oder Wärmequelle
- > Lassen Sie kein Wasser, Zementschlamm, Metallpartikel und andere Kleinigkeiten in das Thermostat eindringen, da der Thermostat beschädigt wird.

Systemschaltplan

